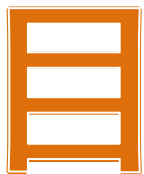




北京物资学院 物流学院
SCHOOL OF LOGISTICS BEIJING WUZI UNIVERSITY

2019年中国高校采购与供应链管理 本科专业精品课程教师特训班

北京物资学院物流学院
2019年



CONTENTS

录

一	学院简介
二	师资队伍
三	特训班指导思想
四	特训班项目背景
五	特训班项目概要
六	特训班相关事宜

一、学院简介

北京物资学院是以物流和流通为特色，“立足首都，服务全国，面向世界”，致力于成为物流与流通领域国内领先、国际有影响力的与北京城市副中心相称的高水平特色型大学。

物流学院于2006年在物流系基础上成为独立学院，设有物流管理、物流工程、采购管理、质量管理工程4个专业。2019年，申报供应链管理专业已获批。





物流学院始终坚持新模式、走“**实战型、国际化**”的办学定位，开展本科、硕士的多层次办学，按照国家战略、教育纲要、区域发展、学校学科优化的需求，以及战略性新兴产业发展与协同创新、物流理论、采购与供应链、跨学科研究和国际化合作的需求设立专业、学科和学院，走持续发展、特色办学之路。

多年来，物流学院一直致力于成为世界知名、国内独具特色的物流管理与工程、采购与供应链管理的教育和研究基地，以为**地方经济建设和行业发展服务**为宗旨，以市场需求、地域特色、学生就业为办学依据，创建和谐团队，合理搭建教学科研和实践平台。



二、师资队伍

物流学院拥有专任教师70人。其中，教授11人、副教授28人，具有博士及以上学历的教师56人，获得海外学位人员6人。其中，物流学院拥有博士研究生导师1人，管理科学与工程硕士研究生导师28人。



物流学院十分重视师资队伍的建设与培养，多年来先后以多种形式输送师资到国外交流、进修和培养，获得海外学位教师7人，先后有10位老师到德国、美国等国学习和工作，带动了学生国际交流和创新能力。同时，学院85%以上的教师都先后在各类企事业单位进行挂职锻炼，最短时间为半年，不仅与企事业单位建立了良好的合作关系，同时有效提高了课程在理论实践环节改革创新能力，很好的保证了学院在“实战型、国际化”办学思路。



三、特训班指导思想



为深入贯彻《中共中央国务院关于全面深化新时代教师队伍建设改革的意见》（中发〔2018〕4号）文件精神，加强高校教师队伍建设，促进物流管理课程教学体系等优质教学资源的广泛应用和共享，教育部高等学校物流管理与工程专业教学指导委员会决定开展全国高校物流管理精品课程师资培训。





四、特训班项目背景

北京物资学院物流学院是国内第一家设置物流管理、采购管理专业的高等院校。2007年，获批“国家级物流人才培养模式创新实验区”；2010年，获批“采购管理专业”；2013年，获批“国家级物流系统与技术实验教学示范中心”；2017年，物流学院与中国物流与采购联合会（CFLP）采购委和易招标公司签署战略合作协议，与全国设有采购管理专业的兄弟院校结为“全国采购管理专业联盟”，着手进行采购管理专业“国际认证”。

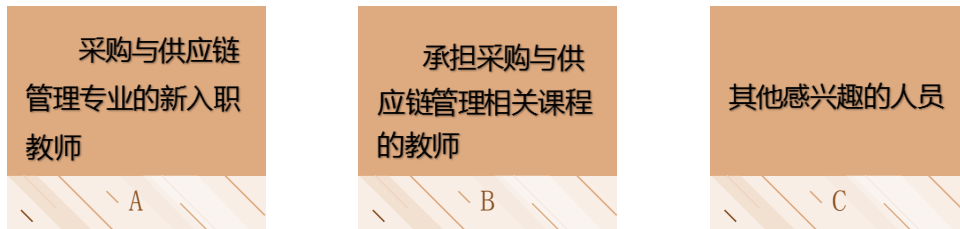
为了更好地发挥采购与供应链管理课程教学体系的引领作用，2017年7月，北京物资学院物流学院推出首期“中国高校采购与供应链管理精品课程教师特训班”。2018年7月，基于采购战略思维，研究分析供应链领域，创新采购与供应链管理课程教学体系，进一步与相关院校分享“校企合作、采购与供应链管理人才”培养模式，开办了第二期“中国高校采购与供应链管理精品课程教师特训班”。2019年7月，为持续贯彻国务院意见精神，特举办第三期。该培训班为中国物流与采购联合会与北京物资学院物流学院合作创办。



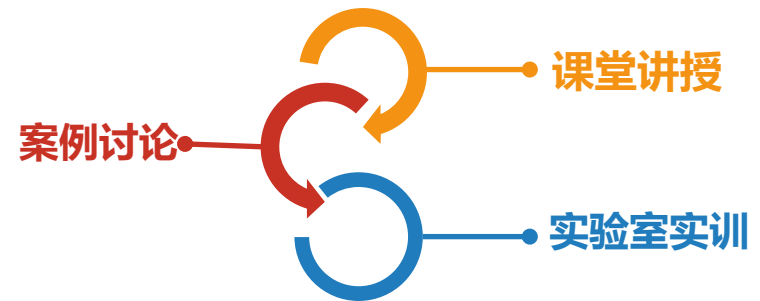


五、特训班项目概要

特训对象



特训模式



特训目标

- 📖 使参训教师掌握7门采购与供应链管理核心课程的主要内容；
- 📖 使参训教师熟悉校企合作培养模式下的课程体系构建方法；
- 📖 使参训教师了解采购与供应链管理专业实验课程开发的关键步骤。





特训内容

序号	课程名称	授课内容	课时
1	采购与供应管理	采购需求、供应市场分析及策略	8
2	供应商管理	供应商质量管理、关系管理	8
3	采购合同管理	合同起草、国际贸易术语、法律法规	8
4	采购博弈	博弈论模型及其在招投标、谈判等环节的应用	8
5	供应链风险管理	风险识别、风险防范、合规管理	8
6	电子招投标实务实训	采购管理创新创业理论与实践	8
7	采购绩效管理	采购岗位职能绩效评价采购流程绩效评价	8
			56



六、特训班相关事宜



培训时间

2019年7月8日—14日

(7月7日报到、7月14日结业)



培训地点

北京物资学院“国家级物流系统与技术实验教学示范中心”



培训证书

培训合格证书由中国物流与采购联合会颁发





培训费用

1万/人/期。培训规模30人/期。（为加强小班教学互动，本期人数不超过30人） 参训人员可于报到现场缴费也可于6月20日前汇款至以下账户：

名称：北京物资学院

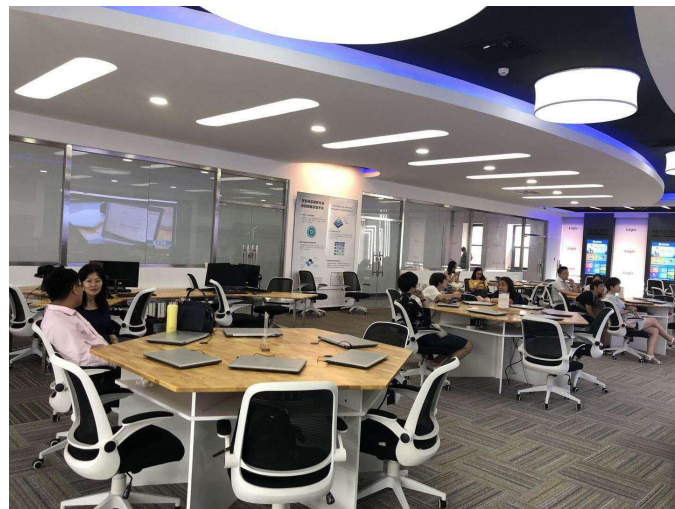
纳税人识别号：12110000400007009F

地址：北京市通州区富河大街321号

电话：010—89534440

**开户行及账号：工行通州支行新华分理处
0200000209008810313**

银行汇款单需注明单位和“采购师资培训”字样。





田 食宿费用自理：

北京物资学院迎宾楼已在2019年1月被学校预约征用，用于暑期国际班，大量外国教授入住，无房间。

田 其它住宿推荐：北京恒豪酒店（北京物资学院南200米，四星），**308—318元/间/天**（标间，合作价格，早餐1人10元）；其他住宿推荐见下页。住宿时请向前台报：**北京物资学院校友会**。

田 餐饮推荐：微信支付可在学校任何餐厅就餐。学校周边大小餐厅均有。

田 报名方式：

请参加培训的教师按要求填写《**报名回执表**》（见word附件），于2019年6月30日前发电子邮件至120930211@qq.com。





尚客优连锁酒店



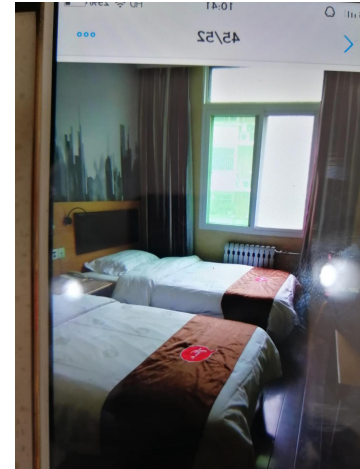
尚客优 Hotel
物资学院店

手机: 18701146619
电话: 010-80541651
010-80541652

地址: 北京市通州区永顺镇富河大街331号
(地铁6号线物资学院站A口出直走500米)



房型	门市价	银卡	玫瑰金	金卡	网客
单人房	159	140	135	127	146
特惠大床房	219	193	186	175	202
标准大床房	239	210	203	191	220
高级大床房	259	228	220	207	238
标准双床房	269	237	229	215	247
高级双床房	289	254	246	231	266
家庭房	289	254	246	231	266



99优选酒店



99 优选酒店
北京物资学院地铁站店

地址: 北京市通州区物资学院路6号(清华餐厅旁)

前台电话: 010-80508017 全国预订热线: 4006-399-399
官网预订: www.99inn.cc wap网络预订: wap.99inn.cc



旅馆连锁 99inn.cc
手机客户端预订, 房价立减5元

房型 时段	特价房			
	单人房	大床房A	大床房B	双床房
门市价	179	209	199	219
金卡	161	188	179	197
钻石卡	152	178	169	186

钟点房 80元/4小时

友情提示: 退房时间为12:00
全年详细房价请查阅99旅馆连锁官方网站
www.99inn.cc









**田 地铁六号线沿线各站
附近宾馆很多，均可选择，
六号线北京物资学院路站A口
出，即到北京物资学院正门。**



**风清气正 唯勤是路
弘毅博学 知行悟“物”**

凡物流学院人，
为师者，必须风清气正、抱蕙兰芬，唯以勤奋实
干当为传道授业解惑之正路。
为学子者，必须抱宽宏坚毅之心追求学习的真谛，
以知行合一为本穷究物流的本质。
望以此则激励后人，传于百年。





联系方式



北京市通州区富河大街321号北京物资
学院物流学院办公室



亢笛（主任）



010—89534018 18810105810



wlxy@bwu.edu.cn（对公）

120930211@qq.com（个人）





北京物资学院 物流学院
SCHOOL OF LOGISTICS BEIJING WUZI UNIVERSITY

谢 谢

